

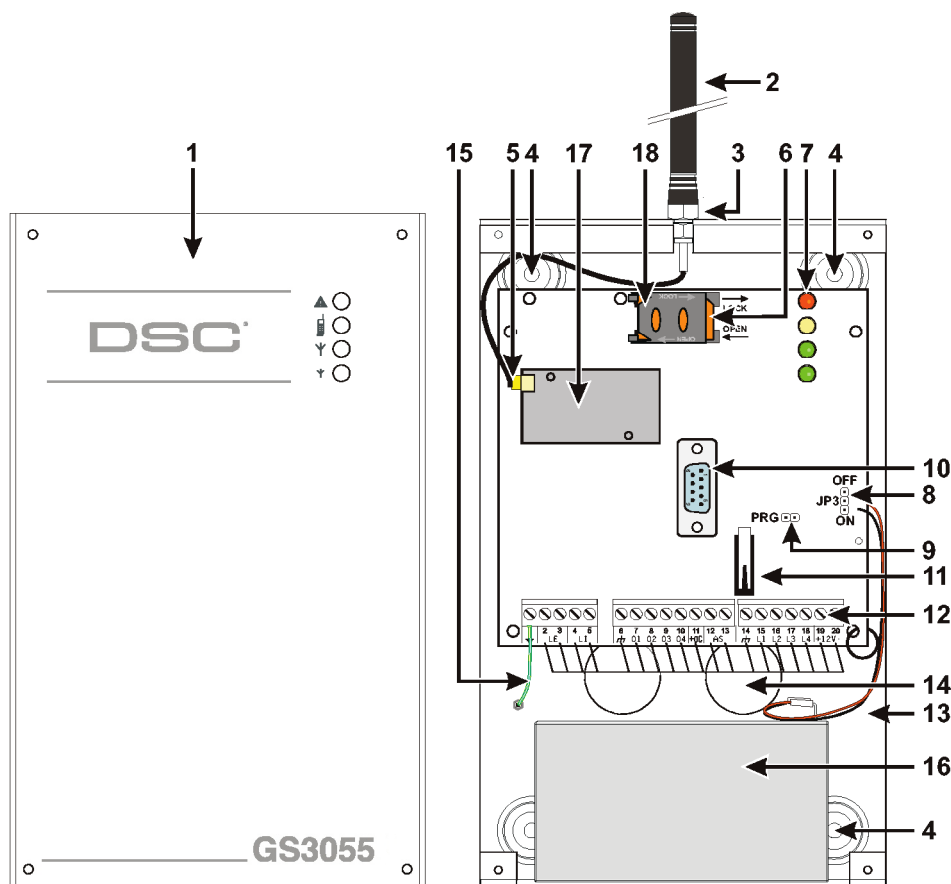
GS3055

GSM / GPRS Interface



DSC®







Číslo	Díly
1	Kovový kryt
2	GSM anténa
3	Matice GSM antény
4	Otvory pro kotvící šrouby (Ø 3 mm)
5	Konektor GSM antény
6	SIM karta
7	LED kontrolky
8	Nastavovací prvek (nastavení nabíjecího proudu)
9	Nepoužito
10	Konektor RS-232
11	Tamper spínač pro přední část krytu
12	Svorkovnice
13	Vývody pro připojení akumulátoru
14	Otvory pro vstup kabeláže
15	Ukostřovací kabel
16	Akumulátor 12 V – 1,2Ah (není součástí dodávky)
17	GSM modul
18	Držák SIM karty

Důležité informace:

Pro snížení zatížení AUX výstupu ústředny obsahuje tato GSM brána proudový omezovač. Tím je zajištěn maximální proudový odběr z ústředny, který je nastaven na 120mA. Pro pokrytí proudových špiček při vysílání se využívá připojený akumulátor. Proto pro správnou funkci GSM brány je požadováno použití akumulátoru.

Proudový omezovač lze vypnout pomocí propojky **JP3** (přepnutím do pozice ON ). V tomto případě GSM brána může ze zdroje odebírat až **700mA** a proto je zapotřebí použít dostatečně výkonný napájecí zdroj.

Z výroby je omezovač zapnutý (**JP3** je v pozici OFF  – tzn. max. odběr ze zdroje je **120mA**).

Vypněte proudový omezovač pokud předpokládáte, že GSM brána bude velice často vysílat, čímž by se nestačil dobíjet připojený akumulátor a nebyl by vždy zajištěn přenos alarmových událostí.

Poznámka: Záložní baterie musí být vždy připojena k **GSM** bráně, nezávisle na stavu přepínače **JP3**.

Obsah

ÚVOD	4
Novinky proti GS-3050	4
Charakteristika	4
Technická specifikace	4
Popis	4
IDENTIFIKACE DILŮ	5
INSTALACE GS3055	5
STAVOVÉ KONTROLY LED	5
PŘIPOJENÍ GS3055	6
FUNKCE	7
Simulovaná pevná linka	7
Funkce SMS	7
Režim Contact ID	7
Funkce priorita	8
Priorita simulované pevné linky	8
Priorita SMS nebo Contact ID	8
Priorita události v Contact ID	8
AKTIVACE VÝSTUPŮ	8
Aktivace / Deaktivace automatických výstupů	8
Aktivace / Deaktivace dálkově ovládaných výstupů	9
Bistabilní výstupy	9
Monostabilní výstupy	9
Poznámky pro ovládání výstupů	9
PROGRAMOVÁNÍ GS3055	10
Program	10
Prohlížení nastavení GS3055	10
Přenesení nastavení do GS3055	10
Předběžné operace	11
Karta - Telefon	11
Telefonní čísla	11
Předčíslí	12
Číslic ke smazání	12
Karta - SMS	12
Hlavní okno	12
Priorita	13
Informace o výši kreditu SIM karty	13
Periodická zpráva	13
Karta výstupů	14
Nastavení výstupu	14
Přístupový kód	14
Karta pro Contact ID	15
Telefonní čísla k volání	15
Popis událostí	15
Posílat Contact-ID přes GPRS	15
Periodická zpráva	15
Tovární nastavení	15
Karta GPRS	16
Jméno přístupového bodu (APN)	16
IP adresa příjemce	16
Jméno a heslo	16
ID číslo ústředny	16
Telefonní číslo pro dekódování	16
Kontrola	16
Nastavení GPRS	16
Karta volání	17
Tlačítko pro stažení	17
Přijaté hovory	17
Nepřijaté hovory	17
Volaná čísla	17
Stavová karta	18
Stavová oblast	18
Oblast vstupů	18
Oblast výstupů	18
Oblast událostí	18
Poslání další periodické zprávy v	18
Poslání dalšího testovacího volání v	18
Smazat tel. frontu	18
Programování na dálku	19
Vytáčení telefonního čísla	19
Napájení GSM brány	19
Prozvánění tel. čísel	19
Volání v síti GSM	19
GPRS spojení	20
GSM brána neodesílá SMS zprávy při aktivaci vstupu	20

NOVINKY PROTI GS-3050

- ❑ Nízký proudový odběr (pouze 125mA)
- ❑ Pro správnou funkci je zapotřebí **použit záložní baterii 1,2Ah**
- ❑ Přenos událostí na PCO pomocí GPRS (nešifrované spojení) – pulty System II a System III
- ❑ Jiné zapojení vstupů při jejich použití v režimu speciální funkce
- ❑ **Pro odesílání SMS zpráv musí být v záložce Contact ID naprogramován ID kód u požadované události(např.1111)!!!**

CHARAKTERISTIKA

- ❑ Simulace pevné linky
- ❑ Automatické přepínání na síť GSM při výpadku pevné linky
- ❑ Zpracování a signalizace příchozího / odchozího volání
- ❑ Indikátor GSM signálu
- ❑ 4 programovatelné tranzistorové výstupy
- ❑ Prostor pro vložení akumulátoru 12 V - 1,2Ah
- ❑ Ochrana proti sabotáži (tamper ochrana)
- ❑ Ochrana vstupu pevné linky proti přepětí
- ❑ Duální modul GSM
- ❑ 4 vstupy
- ❑ SMS komunikátor
- ❑ Přenos událostí ve formátu Contact ID po hlasovém kanálu nebo pomocí GPRS
- ❑ GPRS komunikace přes internet s přijímačem System II a System III
- ❑ 13 SMS zpráv (2 zprávy na každý vstup a 5 stavových zpráv)
- ❑ 8 telefonních čísel (max. 20 číslic) programovatelných pro SMS komunikátor
- ❑ 4 telefonní čísla programovatelná pro komunikátor Contact ID
- ❑ Až 95 telefonních čísel (max. 20 číslic) lze naprogramovat pro řízení dálkového ovládání tranzistorových výstupů
- ❑ Dálkové ovládání výstupů prostřednictvím SMS a/nebo zavoláním z nastaveného čísla
- ❑ Zpráva o kreditu (pro předplacené SIM karty – nefunguje pro ČR)

Technická specifikace

Napájení 13,8 V \pm (max. 120mA (propojka JP3 v pozici OFF a připojená baterie) nebo 700 mA (propojka JP3 v pozici ON)). pro modul **GS3055** může být odebíráno z ústředny (pokud její napáječ má požadované parametry) nebo zajištěno prostřednictvím přídavného napáječe nebo systémového napájecího modulu.

Poznámka: Pro napájení GSM brány nelze u ústředny DSC použít výstupy AUX a RED (ze zdroje ústředny Power a Maxsys lze totiž odebírat max. 0,5A). Pokud nepoužijete sirénový výstup, tak lze GSM bránu napájet ze svorek BELL+ a AUX-. V opačném případě se musí použít samostatný zálohovaný zdroj např. PS1520, BAQ35T nebo jiný.

- | | | |
|-------------------------------------|---|---|
| ❑ Napájecí napětí:..... | 13,8 V\pm +/- 2% | |
| ❑ Maximální odběr proudu:..... | 125mA (JP3 OFF) až 700 mA (JP3 ON) | |
| ❑ Výstupy:..... | tranzistorový, otevřený kolektor, spíná na zem, max. zatížení 50mA | |
| ❑ Baterie:..... | 12V, 1,2Ah | ❑ Max. odpor smyčky zapojené do LI:..... 1KΩ |
| ❑ Proudový odběr v klidu:..... | 125mA | ❑ Max. počet zařízení připojených do LI:..... 2 |
| ❑ Proudový odběr při vysílání:..... | 450mA | ❑ Provozní teplota:..... +5° až +40 °C |
| ❑ Frekvence:..... | 900 / 1800 MHz | ❑ Rozměry (mm):..... 138 x 224 x 55 |
| ❑ Zisk antény:..... | 1,5dB | ❑ Hmotnost (bez baterie):..... 900 g |

Popis

GSM brána **GS3055** umožňuje posílat SMS zprávy a také přenášet události na PCO. Simuluje telefonní linku v případě výpadku pevné linky, nebo ji dokáže zcela zastoupit v oblastech kde není dostupná a kde jsou poskytovány služby GSM.

GS3055 umožňuje přenášet události pomocí GPRS na pulty centrální ochrany System II nebo System III. Jedná se o levné, rychlé a spolehlivé řešení.

GS3055 připojená na komunikátor ústředny umí simulovat telefonní linku a dekodovat zprávy posílané ve formátu Contact ID a přeposílat je pomocí GPRS na kompatibilní přijímače.

Správná funkce GSM brány závisí z velké části na signálovém pokrytí sítě GSM a proto by neměla být instalována bez předchozího provedení polohových testů za účelem zjištění místa s nejlepším příjmem.

GS3055 má 4 vstupy, které lze využít k aktivaci přenosů SMS a/nebo zpráv ve formátu Contact ID (upozornění na poruchu, periodické zprávy nebo zprávy o stavu kreditu (pro předplacené SIM karty – nefunguje v ČR).

GS3055 má 4 výstupy, které lze nastavit na dálkové ovládání domácích aplikací nebo použít pro signalizaci stavu GSM brány.

Vzhledem k charakteristice GSM sítě může **GS3055** poskytovat pouze pro výše popsané funkce a nelze jej použít jako modem pro přenos faxů / dat nebo pro provoz teleslužby.

GS3055 je umístěn v kovovém krytu s ochranou proti sabotáži a je vybavený stavovými kontrolkami LED.

IDENTIFIKACE DÍLŮ

Čísla v hranatých závorkách [] v této příručce se vztahují k hlavním dílům GS3055 popsaným v tomto oddíle (viz obr. 1).

INSTALACE GS3055

GS3055 by měl být umístěn na bezpečném a suchém místě, dostatečně daleko od rádiových vysílačů a podobných zařízení.

☞ **Před montáží GS3055 na předpokládané místo otestujte kvalitu signálu sítě GSM.**

1. Odstraňte 4 šrouby držící čelní panel kovového krytu [1] a sundejte jej.
2. Namontujte anténu [2] (ujistěte se, že je matice [3] pevně utažená).
3. Za použití konektoru [5] připojte anténu ke GSM modulu [17].
4. SIM kartu [6] vložte do držáku lícem dolů ve směru šipky na desce plošného spoje (viz obrázek 1).

☐ **Zrušte na SIM kartě PIN kód**

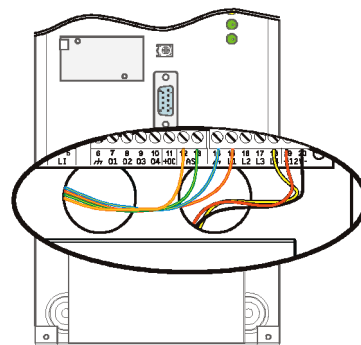
5. Kontrola síly signálu
 - Připojte pomocí baterii pomocí červeného a černého vodiče
 - Připojte 12V napájení ze stejnosměrného zdroje
 - GSM brána se začne přihlašovat do GSM sítě
 - Pokud se rozsvítí obě dvě zelené LED diody, tak je signál výborný
 - Pokud spodní zelená LED dioda bliká, tak je zapotřebí změnit umístění GSM brány a opět otestovat sílu signálu
6. Za pomoci zadní části krytu vyznačte na nosné stěně 4 místa pro kotvící šrouby a potom otvory vyvrtejte.

☐ **Před vrtáním zkontrolujte polohu skrytých kabelových vedení a potrubí.**

7. Položte kabely, pak je protáhněte skrz otvor pro kabel [14] (viz obrázek).
8. Za použití kotvících šroubů (nejsou součástí dodávky), přimontujte zadní část krytu ke stěně.
9. Dokončete zapojení na svorkovnici [12].
10. Nasadte čelní panel [1] na připevněnou zadní část a za použití čtyř šroubů kryt znovu bezpečně uzavřete.

☐ **Nastavení GSM brány se ukládá na SIM kartu**

☐ **Při vkládání a vyndávání SIM karty musí být GSM brána odpojená od napájení**



STAVOVÉ KONTROLKY LED

GSM brána **GS3055** má 4 stavové LED kontrolky.

☞ **Během inicializace a programování budou horní 2 kontrolky blikat.**

Význam jednotlivých LED diod:

▲ **Červená** Tato kontrolka v normálním stavu **NESVÍTÍ**, v případě poruchy napájení bude **blíkat**.

Kontrolka se **ROZSVÍTÍ** v případě poruchy GSM modulu [17], nebo pokud je síť GSM nedostupná (MIMO PROVOZ).

Při připojení napájení GSM brána pravidelně kontroluje stavy a v případě vzniku poruchy ji bude blikáním pomocí této LED diody signalizovat.

Zobrazuje se vždy porucha s nejvyšší prioritou.

1 bliknutí - porucha baterie – nízké napětí baterie nebo baterie není zapojena

2 bliknutí - porucha GSM modulu/SIM

3 bliknutí - problém v GSM síti

4 bliknutí - nedostatečná síla signálu

5 bliknutí - nepoužito

6 bliknutí - přijímač není přístupný

7 bliknutí - porucha zdroje

8 bliknutí - porucha kontroly spojení s přijímačem PCO (System II nebo System III)

neblíká - bez poruchy



Žlutá

Tato kontrolka se **ROZSVÍTÍ**, jakmile se rozhraní přepojí na síť GSM (z důvodu poruchy pevné linky). V případě příchozího nebo odchozího volání (bez ohledu na stav pevné linky) bude tato kontrolka **pomalou blikat**. Dále LED dioda signalizuje komunikaci pomocí GPRS – rychlé blikání 1x při vysílání a 2x při příjmu.



Zelená

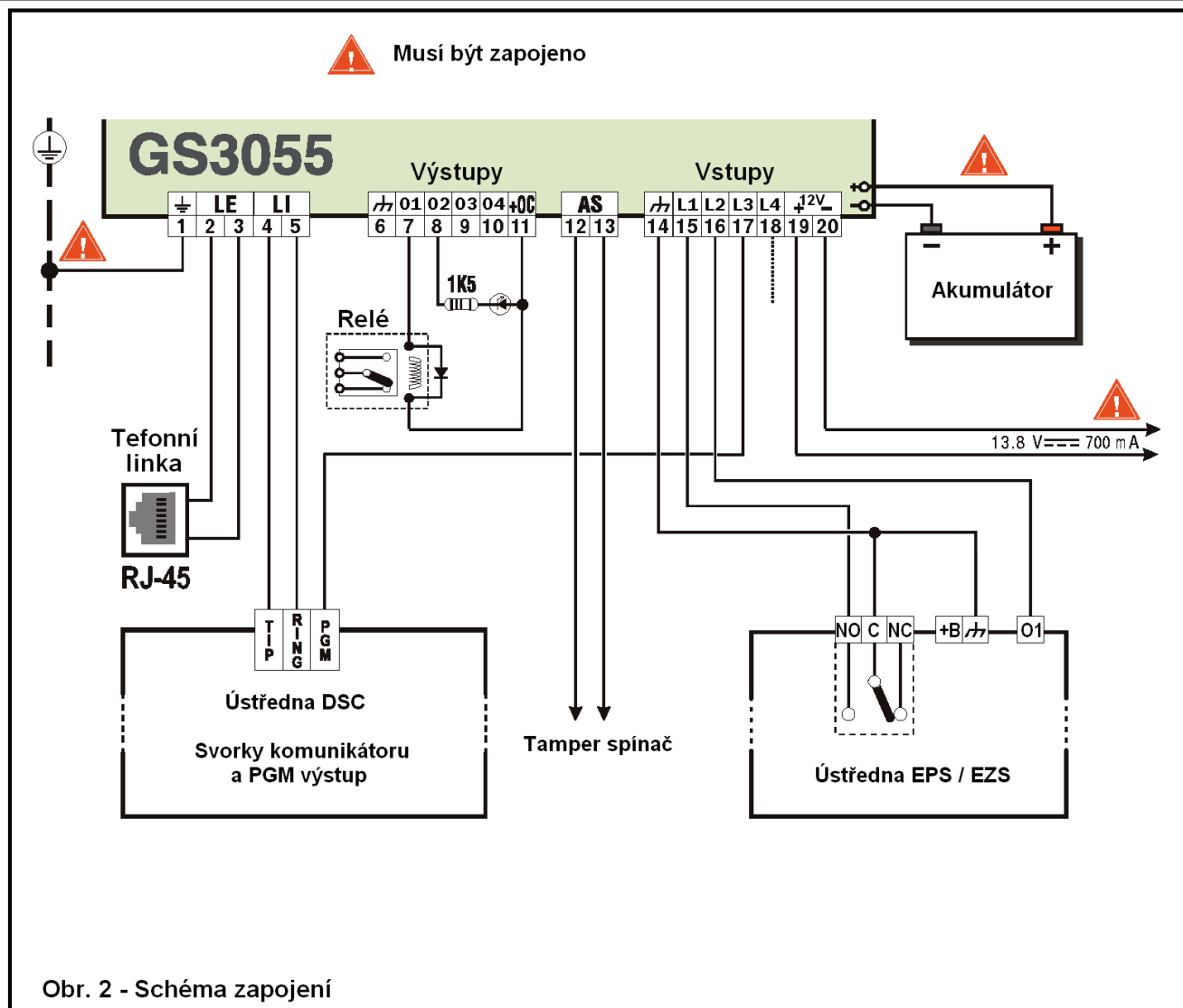
Jestliže horní kontrolka **SVÍTÍ**, znamená to dobrý signál sítě GSM. Tato kontrolka se rozsvítí pouze tehdy, pokud svítí také druhá zelená kontrolka.



Zelená

Pokud spodní kontrolka **NESVÍTÍ** a červená LED **SVÍTÍ**, pak je služba sítě GSM nedostupná (**MIMO PROVOZ**). Při špatném signálu sítě GSM bude tato kontrolka **blíkat**. V tomto stavu lze pouze přenášet SMS zprávy. Jestliže tato kontrolka **SVÍTÍ**, pak bude rozhraní **GS3055** schopno zajistit veškerou telefonickou komunikaci.

PŘIPOJENÍ GS3055



Popis svorkovnice na obrázku Obr. 2:

- (1) Zemění:** Tato svorka musí být připojena k zemní soustavě, aby splňovala bezpečnostní normy pro telekomunikační síť (požadavky na ochranu proti přepětí).
- LE (2-3) Externí telefonní linka:** Vstup pevné linky.
- LI (4-5) Interní telefonní linka:** Vstup pro telefonní přístroj nebo pro zabezpečovací ústřednu.
- (6-14) Zem:** Záporný pól (pracovní zem)
- Ox (7-10) Programovatelné výstupy typu otevřený kolektor:** Tyto výstupy lze aktivovat buď pomocí naprogramovaných událostí (automatický režim) nebo pomocí textových zpráv SMS (režim dálkového ovládání), detaily viz „Aktivace výstupů“. Maximální odběr proudu z každého OC výstupu nesmí překročit 50 mA.
- +OC (11) Společná svorka pro výstupy typu otevřený kolektor:** Společná napájecí svorka (12 Vss/200 mA) pro všechny výstupy s otevřeným kolektorem (O1, O2, O3, O4).
- AS (12-13) Tamper:** Tyto svorky jsou sériově připojeny k mikrospínači pro detekci pokusu o sabotáž (tamper mikrospínač) [11]. Sepne se, jakmile je kryt GS3055 řádně uzavřen, a znovu se rozpojí při odstranění čelního krytu.
- Lx (15-18) Programovatelné vstupy:** Tyto vstupy lze využít pro funkci odeslání zpráv SMS nebo ve formátu Contact ID.
- 12V (19-20) Napájení GS3055:** Napájecí svorky musí být připojeny ke zdroji napájení 13.8 V_{DC}. Velikost odebíraného proudu ze zdroje závisí na nastavení propojky JP3. V poloze OFF se odebírá 125mA (lze napájet z ústředny EZS), v poloze ON 700mA (je zapotřebí použít dostatečně výkonný zdroj). **Pokud je napájení odebíráno z ústředny, ujistěte se, že je výstup schopen dodat max. proud (700 mA) a že je chráněn obnovitelnou pojistkou nebo podobným zařízením.**

Poznámka: Pro napájení GSM brány lze u ústředny DSC použít výstupy AUX a RED (celkový proudový odběr ze zdroje ústředny Power a Maxsys nesmí překročit 500mA). Pokud nepoužijete sirénový výstup, tak lze GSM bránu napájet ze svorek BELL+ a AUX-. GSM bránu lze napájet ze zálohovaného zdroje např. PS1520, BAQ35T nebo jiného.

Jakmile je provedeno kompletní zapojení, připojte červený a černý drát [13] k baterii 12V-1,2 Ah.

GS3055 musí být připojeno k napájecímu zdroji 13.8V a k záložní baterii. Toto zařízení musí být uzemněno.

Při likvidaci baterií se řiďte instrukcemi vytištěnými na jejich obalu a pro získání informací o likvidaci použitých baterií kontaktujte organizaci zabývající se likvidací odpadů.

FUNKCE

Simulovaná pevná linka

Simulovaná pevná linka umožňuje doplnit tradiční telefonní zařízení záložní linkou pro případ poruchy pevné linky (výpadek linky). V tomto provozním režimu je možné uskutečňovat hlasové a datové přenosy přes pevnou linku. Jestliže napětí na svorkách pevné linky (LE) poklesne pod 3 V na dobu 10-45s (v závislosti na zařízení připojeném ke svorkám LI), přepne GS3055 připojené telefonní zařízení do sítě GSM na dobu 30-40s, na konci tohoto intervalu zkontroluje pevnou linku:

- **pokud byla pevná linka opět obnovena**, přepne připojené telefonní zařízení zpět na pevnou linku;

- **pokud má pevná linka stále poruchu**, bude v simulaci pevné linky pokračovat, dokud nedojde k obnovení pevné linky.

Během probíhajícího volání se GS3055 nepřepne. Simulovaná linka poskytne napětí pro vyzvánění u příchozího volání a dekoduje vytáčení telefonního čísla DTMF volbou (zařízení GS3055 není schopno dekódovat pulsní vytáčení).

Funkce Priorita (musí být nastavena při programování) určí, jak bude zařízení GS3055 řídit komunikaci (SMS a Contact ID) a volání z telefonního zařízení připojeného ke svorkám LI (např. ústředna).

Sekvence událostí při přenosu zprávy pomocí GPRS

- pokud zabezpečovací ústředna detekuje alarm, vyzvedne telefonní linku
- GSM brána generuje oznamovací tón
- zabezpečovací ústředna začne vytáčet telefonní číslo PCO. Ujistěte se, že před telefonním číslem je vložena min. 1s pauza, nebo je zapnuto hledání oznamovacího tónu.
- GSM brána detekuje vytáčení pomocí DTMF a ukončí generování oznamovacího tónu
- GSM brána generuje Contact ID handshake
- zabezpečovací ústředna po přijetí handshake začne posílat alarmovou zprávu ve formátu Contact ID (DTMF tóny)
- GSM brána dekoduje přijaté DTMF čísla a pošle zprávu pomocí GPRS na PCO
- Příjímač potvrdí přijetí alarmové zprávy a pošle zpět příkaz aby GSM brána generovala odpovídající 1400Hz kiss-off signál po dobu min. 800ms.
- po vyslání kiss-off signálu GSM bránou zabezpečovací ústředna položí telefonní linku pokud už nebude posílat žádnou událost, nebo začne posílat další zprávu na PCO.

Funkce SMS

Tento provozní režim umožňuje GSM bráně GS3055 posílat textové zprávy na 8 telefonních čísel. Zprávy mohou být spojeny s následujícími událostmi:

- ☐ Poplachové signály na 4 programovatelných vstupech: Dvě různé zprávy – aktivace/deaktivace vstupu
- ☐ Test pevné linky: Dvě různé zprávy – Pro výpadek linky/pro obnovu linky
- ☐ Test napájení: Dvě různé zprávy: - Pro poruchu napájení/pro obnovu napájení
- ☐ Periodická zpráva: Jedna zpráva bude odesílána v pravidelných intervalech (akceptované hodnoty od 1 do 999999 minut).

☛ **SMS zpráva bude odeslána na naprogramovaná čísla ihned po vzniku události.**

Režim Contact ID

Tento provozní režim umožňuje GSM bráně GS3055 zasílat zprávy na monitorovací stanici ve formátu Contact ID:

- ☐ Poplachové signály na 4 programovatelných vstupech: vyžaduje kódy událostí a ID kód objektu.
- ☐ Stavové události: vyžaduje kódy událostí a ID kód objektu.
 - Test pevné linky
 - Test napájení
 - Plná tel. fronta
 - Periodická zpráva (odesílá se v periodických intervalech - akceptované hodnoty od 1 do 999999 minut).

☛ **Zpráva ve formátu Contact ID bude odeslána na naprogramovaná čísla ihned po vzniku události.**

Funkce priorita

Priorita simulované pevné linky

Když se zařízení připojené ke svorkám LI (např. ústředna EZS) pokusí linku obsadit, GS3055 veškerou probíhající komunikaci (SMS nebo Contact ID) přeruší, aby mohlo volání generované zařízením uskutečnit. Po uvolnění linky zopakuje GS3055 přerušovanou komunikaci.

Priorita SMS nebo Contact ID

Když zařízení připojené ke svorkám LI (např. ústředna) používá síť GSM (přes rozhraní GS3055), a dojde k události spojené s SMS nebo Contact ID, GS3055 přeruší probíhající volání a odešle příslušnou SMS zprávu nebo provede volání v Contact ID.

Priorita události v Contact ID

Pokud proběhne několik událostí současně, příslušné zprávy budou odeslány v chronologickém pořadí. Jestliže je nějaká událost spojena s voláním v Contact ID a také prostřednictvím SMS, přednost bude mít volání Contact ID.

AKTIVACE VÝSTUPŮ

GS3055 má čtyři výstupy (v zapojení otevřený kolektor) programovatelné jako **automatické** (výstupy s tímto atributem se aktivují v reakci na přiřazenou událost) nebo **dálkově ovládané** (výstupy s tímto atributem mohou být aktivovány manuálně ze vzdálených míst prostřednictvím SMS zpráv nebo prostřednictvím volání z vybraných telefonních čísel).

Nastavení výstupů														
Č.	Polarita	Porucha pevné linky	Porucha GSM modulu	Porucha GSM	Porucha napájení	Příchozí volání	Odchozí volání	Volání Contact ID	Vzdálené program.	Dálkově ovládaný výstup	Jméno výstupu	Zpětná vazba	Monostab.	Doba aktivace [sec.]
1	L									✓	Topení	SMS		0
2	H		✓	✓										
3	H				✓									
4	H					✓	✓	✓						

Výstup NC (v klidu sepnut) Výstup NO (v klidu rozepnut)

Přístupový kód

XXXX

Aktivace / Deaktivace automatických výstupů

Výstupy mohou být aktivovány automaticky v následujícími událostmi:

- ☐ Porucha pevné linky (výpadek linky)
- ☐ Porucha GSM modulu
- ☐ Porucha GSM (omezený/žádný provoz)
- ☐ Porucha napájení (externího zdroje nebo baterie)
- ☐ Příchozí volání
- ☐ Odchozí volání
- ☐ Volání v Contact ID
- ☐ Vzdálené programování

☛ **Jakmile byl výstup automaticky aktivován, klidový stav bude obnoven, až pominou všechny příčiny aktivace.**

Aktivace / Deaktivace dálkově ovládaných výstupů

Výstupy lze naprogramovat jako **BISTABILNÍ** (aktivované / deaktivované pomocí textové zprávy **SMS** nebo **zavoláním**) nebo **MONOSTABILNÍ** (aktivované pomocí textové zprávy **SMS** nebo **zavoláním**). Aktivovaný monostabilní výstup se deaktivuje až po uplynutí naprogramované **Doby aktivace**. Každý výstup může být naprogramován tak, aby poskytoval zpětnou vazbu (pro-zvonění nebo textová zpráva SMS).

☛ Další informace týkající se pojmů „**Přístupový kód**“ a „**Jméno výstupu**“ (používané v následujícím oddílu) najdete na „**Kartě výstupů**“ v kapitole „**Programování GS3055**“. **Přístupový kód** slouží pro autorizaci příchozí SMS zprávy pro ovládání výstupu. **Jméno výstupu** slouží pro rozlišení PGM výstupu, který má být ovládan pomocí SMS zprávy.

Bistabilní výstupy

Aktivace (lze použít tyto dva způsoby):

1. Odesláním SMS zprávy. Zpráva musí obsahovat **přístupový kód** umístěný mezi dvoj-křížky (#) a dále **Jméno výstupu** (např. Topeni)) následované **=ON** (zapnout). Na začátku SMS zprávy lze umístit libovolný text – např. “Zapnutí topeni”.

#Přístupový kód#Jméno výstupu=ON

například: **Zapnutí topeni #1234#Topeni=ON**

2. Prozvoněním modulu GS3055. Musí se naprogramovat a povolit telefonní čísla, které mohou ovládat výstupy. Po detekování volání modul GS3055 zavěsí tel. linku a aktivuje příslušný výstup, aniž by na volání odpovídalo.

Deaktivace (pouze pomocí SMS zprávy):

1. Odesláním SMS zprávy. Zpráva musí obsahovat **přístupový kód** umístěný mezi dvoj-křížky (#) a dále **Jméno výstupu** (např. Topeni)) následované **=OFF** (vypnout). Na začátku SMS zprávy lze umístit libovolný text – např. “Vypnutí topeni”.

#Přístupový kód#Jméno výstupu=OFF

například: **Vypnutí topeni #1234#Topeni=OFF**

Monostabilní výstupy

Aktivace (lze použít tyto dva způsoby):

1. Odesláním SMS zprávy. Zpráva musí obsahovat **přístupový kód** umístěný mezi dvoj-křížky (#) a dále **Jméno výstupu** (např. Vrata)) následované **=ON** nebo **=OFF**. Na začátku SMS zprávy lze umístit libovolný text – např. “Vrata”.

#Přístupový kód#Jméno výstupu=ON

#Přístupový kód#Jméno výstupu=OFF

například: **Vrata #1234#Vrata=ON**

Vrata #1234#Vrata=OFF

2. Prozvoněním modulu GS3055. Musí se naprogramovat a povolit telefonní čísla, které mohou ovládat výstupy. Po detekování volání modul GS3055 zavěsí tel. linku a aktivuje příslušný výstup, aniž by na volání odpovídalo.

☛ **Monostabilní výstupy se deaktivují (vypnou) automaticky, jakmile uplyne naprogramovaná Doba aktivace.**

Poznámky pro ovládání výstupů

Poznámka: V textu SMS zprávy je zapotřebí dodržet správnou velikost písmen - **Přístupový kód**, **Jméno výstupu**, **ON**, **OFF**!

Poznámka: V povinné části (od prvního znaku #) se nesmí vkládat mezery (např. před nebo za “=”).

Poznámka: Přístupový kód může obsahovat číslice i písmena, max. 4 znaky.

- ☛ Pro správné fungování prozvonění se musí naprogramovat a povolit telefonní čísla, které mohou ovládat výstupy.
- ☛ Pomocí funkce prozvonění se ovládají všechny výstupy, které má tel. číslo z kterého se volá povolené.

Č.	Popis	Tel. číslo	SMS	Ovládání výstupů				
				výst.1	výst.2	výst.3	výst.4	
1	Tel. číslo 01	602111111	✓	✓				
2	Tel. číslo 02	+420602111222	✓	✓				
3	Tel. číslo 03	777112233	✓	✓				
4	Tel. číslo 04	776776776		✓	✓			
5	Tel. číslo 05	601123123			✓			
6	Tel. číslo 06	+420723111111			✓			
7	Tel. číslo 07							
8	Tel. číslo 08							
9	Tel. číslo 09							
10	Tel. číslo 10							
11	Tel. číslo 11							
12	Tel. číslo 12							
13	Tel. číslo 13							

PROGRAMOVÁNÍ GS3055

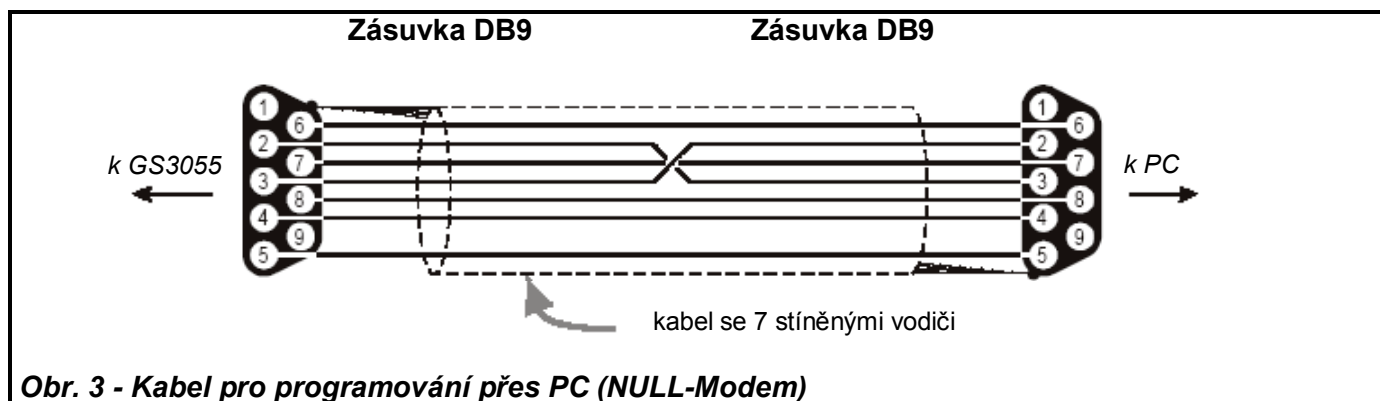
- ☛ Pokud má GS3055 využít všechny SMS funkce, použijte SIM kartu 32K (nebo s vyšší kapacitou), která pojme alespoň 20 textových zpráv.
- ☛ Před připojením programovacího kabelu do PC odpojte z GSM brány telefonní linku.

Poznámka: Veškeré nastavení se ukládá na SIM kartu GSM brány – použijte vždy pouze kartu zákazníka.

Poznámka: Výrobce nepřebírá odpovědnost za škody vzniklé v důsledku nesprávného programování.

Tento oddíl obsahuje instrukce pro programování GSM brány GS3055 pomocí softwarové nadstavby. Tato metoda programování vyžaduje připojení kabelu (viz obr. 3) ke vstupu RS232 [10] na GS3055 a ke COM portu počítače.

Poznámka: Pro programování stačí použít křížený kabel, který má tři vodiče (RxD, TxD a GND). Konektory jsou na obou stranách stejné Cannon 9.



Program

Pro programování GSM modulu slouží program GS3055. Program se nainstaluje do adresáře "C:\Program Files\GS3055". Dále je zapotřebí rozbalit češtinu do adresáře "Language" (čeština je dodávána v ZIP soubor). Přepnutí programu do češtiny se provede přes menu **Settings – Language – Cesky**. Část programu už bude česky, ale pro úplné počeštění programu je zapotřebí program vypnout a opět zapnout.

Jakmile je kabel připojen, nastavte počítačový COM port prostřednictvím volby v menu **Nastavení -> Sériové porty**.

Prohlížení nastavení GS3055

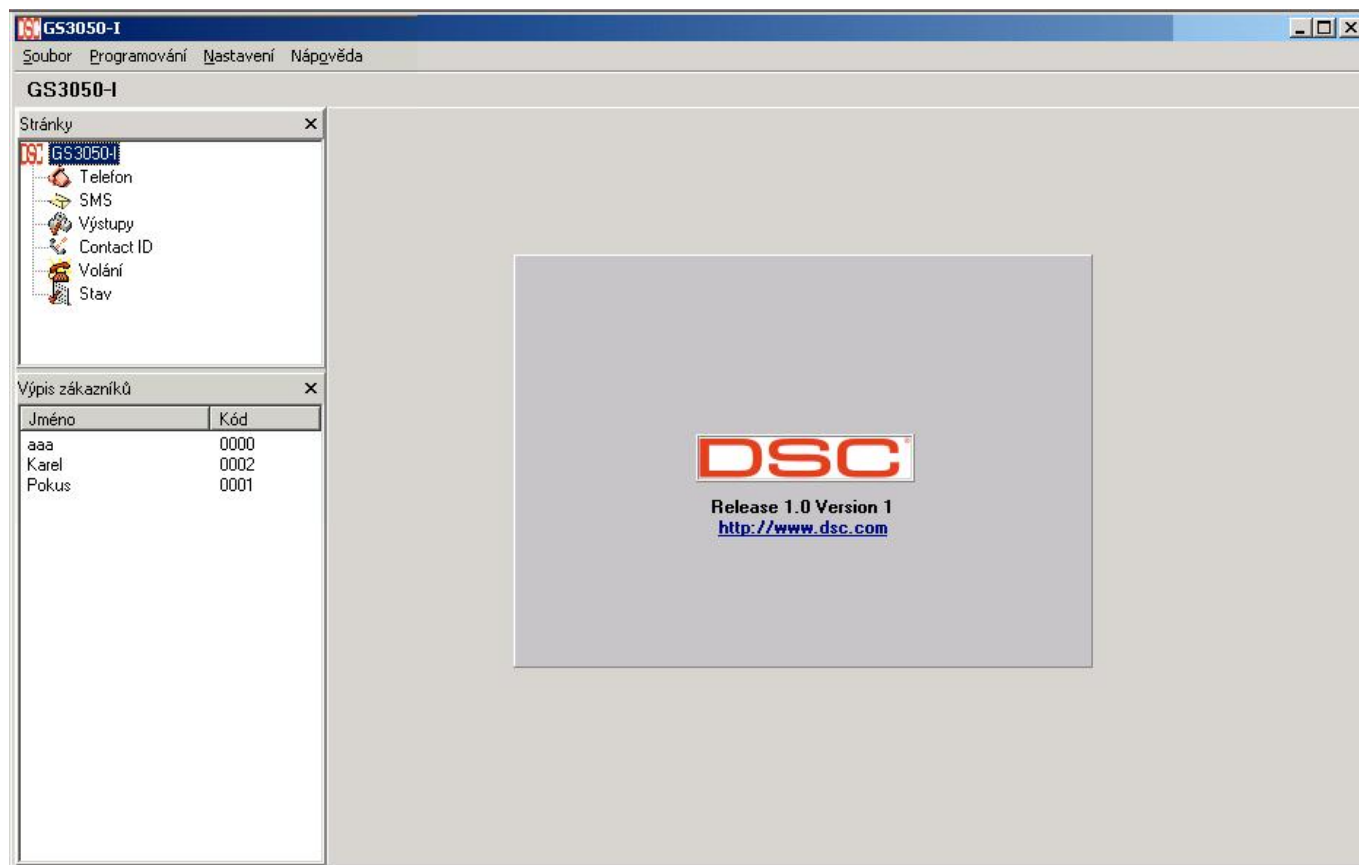
Pro načtení a prohlížení nastavení GS3055 v programu použijte volbu v menu **Programování -> Natáhni**.

Přenesení nastavení do GS3055

Po změně údajů v programu je zapotřebí promítnout tyto změny také do GS3055. Slouží k tomu volba v menu **Programování -> Pošli**.

Předběžné operace

Po spuštění aplikace se otevře hlavní okno rozdělené na dvě části.



- ★ **Stránky:** Nastavení GSM brány je rozděleno do několika karet. V tomto okně si můžete vybrat kartu, která vás zajímá.
- ★ **Výpis zákazníků:** V této části se nachází seznam zákazníků s jejich nastavením GSM brány. Můžete zde provést zobrazení konfiguračních dat v programu a také vymazání karty zákazníka.
 1. Klikněte pravým tlačítkem myši na jméno zákazníka. Dojde k zobrazení nabídky.
 2. Volba **Načtení** slouží pro načtení konfiguračních dat z harddisku a volba **Vymazání** pro smazání karty zákazníka. Načtení konfiguračních dat lze provést také dvojím kliknutím na políčko s příslušným jménem. Kliknutím na nadpis odpovídajícího sloupce můžete seřadit zákazníky v abecedním pořádku nebo podle kódu.
- ✎ Pro každý GSM modul je zapotřebí vytvořit nový konfigurační soubor. Klikněte na **Soubor -> Nový zákazník**, poté ze seznamu produktů vyberte zařízení **GS3055, verze 2.xx**.

Konfigurační data GSM modulu se jsou umístěna na čtyřech kartách, další dvě karty (Volání a Stav) jsou pro účely „Dohledu a ovládání“. Všechny karty jsou v tomto oddílu detailně popsány.

Karta - Telefon

Lze naprogramovat až 95 telefonních čísel.

- ✎ Prvních osm čísel v telefonním seznamu se bude používat také pro funkce SMS.

Telefonní čísla

- ❑ **Popis:** zadejte alfanumerický řetězec sestávající až z 20-ti znaků (jméno osoby).
- ❑ **Tel. číslo:** zadejte telefonní číslo sestávající až z 20-ti číslic (platné jsou pouze číslice a znak '+').
- ❑ **SMS:** tato kolonka bude programem zaškrtnutá pokud je toto telefonní číslo použito pro posílání SMS zpráv.
- ❑ **Ovládání výstupů:** zvolte telefonní čísla, které budou moci ovládat tranzistorové výstupy 1, 2, 3 a 4 funkcí **prozvonění**. Vždy lze vybrat pouze skupinu tel. čísel, proto jestliže jsou vybrána tel. čísla 1 a 6, tel. čísla 2, 3, 4 a 5 budou vybrána automaticky.

Č.	Popis	Tel. číslo	SMS	Ovládání výstupů			
				výst.1	výst.2	výst.3	výst.4
1	Tel. číslo 01	602111111	✓	✓			
2	Tel. číslo 02	+420602111222	✓	✓			
3	Tel. číslo 03	777112233	✓	✓			
4	Tel. číslo 04	776776776		✓	✓		
5	Tel. číslo 05	601123123			✓		
6	Tel. číslo 06	+420723111111			✓		
7	Tel. číslo 07						
8	Tel. číslo 08						
9	Tel. číslo 09						
10	Tel. číslo 10						
11	Tel. číslo 11						
12	Tel. číslo 12						
13	Tel. číslo 13						

Předčísli

GS3055 vloží číslíce zadané do tohoto políčka jako předčísli všem telefonním číslům vytočeným přes **GSM rozhraní**.

V případě potřeby zadejte do tohoto políčka předčísli (max. 4 číslice). Není-li **předčísli** vyžadováno, tak ponechte toto políčko prázdné.

Číslic ke smazání

Je-li modul GS3055 připojen za telefonní ústřednou, tak se před telefonní číslo (programované v zabezpečovací ústředně) musí vkládat číslo provolby ústředny (obvykle číslice 0, nebo 9). Tato provolba není nutná pro volání přes GSM síť a musí být z číslic tvořících telefonní číslo vyjmuta.

Do políčka **Číslic ke smazání** zadejte počet číslic, které se z telefonního čísla vyjmou. Pokud číslo provolby ústředny je "01", tak do políčka Číslic ke smazání vložte číslici "2".

Karta – SMS

Tato karta Vám umožní naprogramovat posílání SMS a také nastavit „**Speciální funkce**“ u prvních tří vstupů.

☛ **Konfigurační data na této kartě se týkají prvních osmi telefonních čísel zadaných na „Karta - Telefon“.**


Poznámka: Pro posílání SMS zprávy musí být v záložce Contact ID naprogramován ID kód u požadované události (např. 1111)

Hlavní okno

	Polarita	Telefonní čísla								SMS		Spec.	
		1	2	3	4	5	6	7	8	SMS On	SMS Off	A	B
Vstup 1	H ↕	✓	✓	✓									
Vstup 2	H ↕	✓											
Vstup 3	H ↕												
Vstup 4	H ↕												
Porucha pevné linky													
Slabá baterie													
Periodická zpráva													

Každá událost umožňuje posílat dvě SMS zprávy: jednu pro aktivaci a druhou pro obnovení.

Pouze "Periodická zpráva" může vygenerovat pouze jednu zprávu.

- ❑ **Polarita:** vyberte polaritu vstupů proti  v klidovém stavu - **H** - normálně otevřeno nebo **L** - normálně zavřeno.
- ❑ **Telefonní čísla:** zaškrtněte tel. čísel, na které jsou posílány SMS zprávy, když dojde k příslušné události.
- ❑ **SMS:** napište aktivaci zprávy a/nebo zprávu pro obnovení, která má být v případě výskytu příslušné události odeslána (maximálně 100 znaků). Pokud žádná zpráva není vyžadována, tak ponechte příslušné políčko prázdné.
- ❑ **Spec.:** Jestliže je aktivována tato volba, rozvážení (na vstupech 1, 2 a 3) provede místo volání akci. Pro každý vstup lze nastavit dvě akce, jak je uvedeno v následující tabulce.

Č. vstupní linky	Volba	Speciální funkce
1	A	Přepnout na GSM <i>Nezávisle na stavu linky zapojené do svorek LE bude komunikace probíhat přes GSM síť.</i>
2	A	Povolit / Zakázat periodickou zprávu <i>Pokud je tato volba nastavena a vstup 2 je aktivován, tak GS3055 bude v pravidelných intervalech vysílat periodickou zprávu (podle nastavení v části Periodická zpráva). Jestliže se vstup 2 vrátí do klidového stavu, tak GS3055 již periodickou zprávu vysílat nebude.</i>
	B	Poslat periodickou zprávu hned <i>Pokud je tato volba nastavena (současně se nastaví i volba A), tak GS3055 pošle periodickou zprávu okamžitě a další zpráva se pošle po uplynutí nastaveného intervalu.</i>
3	A	Vymazání tel. fronty
	B	Uvedení dálkově ovládaných výstupů do klidového stavu

Priorita

Lze nastavit prioritu fungování GS3055:

- **Simulace pevné linky** (standardně)

Když se zařízení připojené ke svorkám **LI** (např. ústředna EZS) pokusí linku obsadit, GS3055 přeruší veškerou probíhající komunikaci (SMS nebo Contact ID), aby se mohlo volání generované zařízením uskutečnit. Po uvolnění linky zopakuje GS3055 přerušenou komunikaci.

- **SMS nebo Contact ID**

Když zařízení připojené ke svorkám **LI** (např. ústředna) používá síť GSM (přes rozhraní GS3055), a dojde k události spojené s SMS nebo Contact ID, GS3055 přeruší probíhající volání a odešle příslušnou SMS zprávu nebo provede volání v Contact ID. Nejdříve se uskuteční volání v Contact ID a potom SMS.



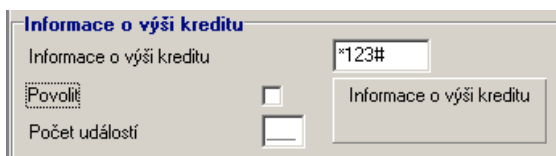
Informace o výši kreditu SIM karty (Nefunguje v ČR)

☛ **POZNÁMKA:** Výrobce nepřebírá odpovědnost za kreditní služby podporované poskytovatelem sítě GSM.

Zapnutím této funkce zajistíte posílání SMS zprávy, obsahující informaci o výši kreditu na SIM kartě, na **první číslo v telefonním seznamu**.

Musí se naprogramovat počet událostí (Contact ID a/nebo SMS), které se musí provést GS3055 před kontrolou kreditu (a posláním zprávy).

Informace o výši kreditu - Když kliknete na toto tlačítko, aplikace otevře okno zobrazující informaci o zbývajícím kreditním zůstatku nebo zprávu indikující, že služba není dostupná. (Nefunguje v ČR)



Periodická zpráva

V tomto oddíle můžete nastavit možnosti **Periodické zprávy**.

- ☐ **Datum první periodické zprávy** - Zvolte datum první Periodické zprávy
- ☐ **Čas první periodické zprávy** - Zvolte čas první periodické zprávy
- ☐ **Interval** - Zadejte interval (DD-HH-MM) mezi jednotlivými periodickými zprávami. Akceptované hodnoty pro DNY: 0 až 693.

Pozor: Pokud je Vstup 2 použit v režimu speciální funkce (zaškrtnut sloupec A), tak bude přenos Periodické zprávy ovládán vstupem 2. V tomto případě se nepoužijí naprogramované údaje – datum a čas periodické zprávy

Poznámka: Pro posílání **SMS** Periodické zprávy **musí být naprogramován ID kód** (např. 1111) u odpovídající události v okně Contact ID.

Poznámka: Pokud dojde k současnému odpojení obou napájení GSM brány (odpojení zdroje ze svorek +/-12V a odpojení baterie), tak po opětovném připojení je zapotřebí opětovně nastavit čas pro posílání Periodické zprávy.

Karta výstupů

Na této kartě můžete nastavit a kontrolovat výstupy:

Nastavení výstupů														
Č.	Polarita	Porucha pevné linky	Porucha GSM modulu	Porucha GSM	Porucha napájení	Příchozí volání	Odchozí volání	Volání Contact ID	Vzdálené program.	Dálkově ovládaný výstup	Jméno výstupu	Zpětná vazba	Monostab.	Doba aktivace [sec.]
1	L									✓	Topení	SMS		0
2	H		✓	✓										
3	H				✓									
4	H					✓	✓	✓						

Výstup NC (v klidu sepnut) Výstup NO (v klidu rozepnut)

Přístupový kód

xxxxxx

Nastavení výstupů

- ☐ **Polarita:** vyberte polaritu výstupu: H – výstup NO (v klidu rozepnut), L – výstup NC (v klidu sepnut).
- ☐ Při **poruše pevné linky, poruše GSM atd.:** vyberte události, které budou výstupy aktivovat.
- ☐ **Dálkově ovládaný výstup:** Je-li tato možnost vybrána, všechny ostatní události přiřazené k výstupu budou ignorovány. Vyberte tuto možnost, pokud má být dotyčný výstup použit pro účely dálkového ovládání (viz „Aktivace / deaktivace dálkově ovládaných výstupů“).
Následující možnosti ovlivní pouze tyto dálkově ovládané výstupy.
 - ☐ **Jméno výstupu** - zadejte název (max. 8 znaků) zařízení (např. Topení), které má být dálkově ovládáno pomocí SMS. Toto jméno slouží pro rozpoznání výstupu, který má být pomocí SMS zprávy ovládán.
 - ☐ **Zpětná vazba** - Zvolte typ signálu zpětné vazby (**žádná**, **zvonění** nebo **SMS**), který má být vysílán při aktivaci příslušného výstupu pomocí SMS. Pokud je pole **Jméno výstupu** prázdné, možnost SMS nebude dostupná.
 - ☐ **Monostab.** – pokud je tato volba vypnutá, tak se výstup chová jako bistabilní. Zapnutím této volby se výstup bude chovat jako monostabilní – při aktivaci zůstane výstup aktivní po dobu, která je naprogramovaná v **Době aktivace**.
 - ☐ **Doba aktivace (sec.)** - Zadejte požadovanou dobu aktivace výstupu v sekundách (platné hodnoty jsou 2 až 254 sekund). Jestliže byl výstup naprogramován jako monostabilní, tak tato hodnota udává čas, po který bude výstup aktivní, než se vrátí do původního stavu.

Přístupový kód

Zadejte kód (maximálně 4 alfanumerické znaky), který uživateli umožní ovládání výstupů přes telefon.

Karta pro Contact ID


Tato karta Vám umožní nastavit přenosový formát Contact ID .

Telefonní čísla k volání

1 2 3 4

Popis události	ID kód	Kód události	Posílat
Poplach - vstup 1	1111	1 1A	<input type="checkbox"/>
Poplach - vstup 1 ukončen	1111	1 1A	<input type="checkbox"/>
Poplach - vstup 2	2222	1 2A	<input type="checkbox"/>
Poplach - vstup 2 ukončen	2222	1 2A	<input type="checkbox"/>
Poplach - vstup 3	3333	1 3A	<input type="checkbox"/>
Poplach - vstup 3 ukončen	3333	1 3A	<input type="checkbox"/>
Poplach - vstup 4	4444	3 AA	<input type="checkbox"/>
Poplach - vstup 4 ukončen	4444	3 AA	<input type="checkbox"/>
Porucha pevné linky	5555	3 51	<input type="checkbox"/>
Obnova pevné linky	5555	3 51	<input type="checkbox"/>
Porucha 12V napájení	5555	3 37	<input type="checkbox"/>
Obnova 12V napájení	5555	3 37	<input type="checkbox"/>
Slabá baterie	5555	3 38	<input type="checkbox"/>
Slabá baterie - obnova	5555	3 38	<input type="checkbox"/>
Periodická zpráva	5555	6 A3	<input type="checkbox"/>
GSM modul aktivován	5555	5 52	<input type="checkbox"/>
Plná tel. fronta	5555	6 24	<input type="checkbox"/>
Obnova tel. linky	5555	3 54	<input type="checkbox"/>
Periodická zpráva s poruchou	5555	6 A8	<input type="checkbox"/>

☒ Posílat Contact-ID přes GPRS

Tovární nastavení

Periodická zpráva

Datum první periodické zprávy

Čas první periodické zprávy

Interval dd hh mm

Telefonní čísla k volání

Čtyři telefonní čísla mohou obsahovat až 20 číslic (číslíc a znaku +).

GS3055 se pokouší postupně vytočit každé naprogramované telefonní číslo. Každé telefonní číslo se bude vytáčet celkem **tříkrát**, než začne bude GSM brána považovat volání za neúspěšné a pokusy ukončí.

V případě, že se GSM brána dovolá, tak odvyšílá zprávu ve formátu Contact ID a další telefonní číslo už nebude vytáčet.

Popis událostí

- ☐ **ID Kód** - zadejte ID kód sestávající ze čtyř znaků (akceptované hodnoty: číslice a písmena A, B, C, D, E a F).

Poznámka: Pro posílání SMS zprávy musí být naprogramován ID kód u požadované události (např. 1111)

- ☐ **Kód události** – vložte kód, který se má přenášet, dojde-li k příslušné události.
- ☐ **Posílat** - vyberte (zaškrtněte) události, při nichž má k odeslání dojít.

Posílat Contact-ID přes GPRS

Pokud je tato volba zaškrtnuta, tak se budou posílat události ve formátu Contact ID pomocí GPRS.

Periodická zpráva

GS3055 lze naprogramovat k odesílání periodické zprávy ve formátu Contact ID. Po zaškrtnutí události Periodická zpráva se zpřístupní část, kde můžete zvolit **datum** a **čas** odeslání první periodické zprávy a **interval** jak často bude tato zpráva posílána.

Poznámka: Pokud dojde k současnému odpojení obou napájení GSM brány (odpojení zdroje ze svorek +/-12V a odpojení baterie), tak po opětovném připojení je zapotřebí opětovně nastavit čas pro posílání Periodické zprávy.

Tovární nastavení

Po stisknutí tohoto tlačítka se v programu nastaví ID kód a Kód události u všech událostí na předprogramované hodnoty. Kvalifikátor (E nebo R) automaticky generuje GSM brána a nemůže být přeprogramován.

Karta GPRS

Tato karta slouží pro nastavení GPRS spojení. Každý operátor používá jiné nastavení.

GPRS nastavení	Parametry GPRS
První jméno přístupového bodu <input type="text" value="gointernet"/>	DNIS <input type="text" value="00000"/>
IP adresa 1 přijímače <input type="text" value="123"/> <input type="text" value="123"/> <input type="text" value="123"/> <input type="text" value="123"/> : <input type="text" value="3061"/>	ID číslo ústředny <input type="text" value="0000000000"/>
Druhé jméno přístupového bodu <input type="text"/>	Telefonní číslo pro dekódování <input type="text" value="123456789"/>
IP adresa 2 přijímače <input type="text" value="0"/> <input type="text" value="0"/> <input type="text" value="0"/> <input type="text" value="0"/> : <input type="text" value="0"/>	
Jméno <input type="text"/>	Kontrola <input checked="" type="checkbox"/> Zapnuta
Heslo <input type="text"/>	Interval kontroly <input type="text" value="30"/> min.

Jméno přístupového bodu (APN)

Vložte zde jméno přístupového bodu pro svého operátora.

IP adresa přijímače

Vložte zde IP adresu a port přijímače System II a System III. Tento údaj získáte od obsluhy na monitorovací stanici.

Jméno a Heslo

Zadejte zde údaje pro přihlášení, získáte je od svého operátora.

DNIS

Slouží pro rozdělení GSM bran do skupin (oblastí – např. podle místa instalace). Dále se tato položka musí nastavit, pokud je požadována na PCO identifikace sériového čísla SIM karty.

ID číslo ústředny

Zadejte ID číslo ústředny, kterým se bude identifikovat na monitorovací stanici (4 až 10 místné). Zadejte zde stejné ID číslo, jaké je naprogramováno v ústředně EZS nebo ponechejte implicitní nastavení – samé nuly.

Telefonní číslo pro dekódování

GSM brána umožňuje přenášet události na monitorovací stanici v hlasovém kanálu, ale také pomocí GPRS (přijímač System II a System III). Pokud není tato sekce vyplněna, tak všechna volání používají GPRS kanál. Pokud ale do této sekce zadáte telefonní číslo (lze naprogramovat až 2 telefonní čísla), tak GSM brána bude při každém vytáčení kontrolovat, zda se volané telefonní číslo neshoduje s číslem zde naprogramovaným. Při shodě bude volání používat GPRS kanál, v opačném případě hlasový kanál.

Kontrola

Pokud zapnete kontrolu spojení, tak bude přijímač na PCO kontrolovat spojení s T-Linkem. (nyní nefunguje)

Nastavení GPRS

Toto nastavení může být operátorem změněno bez našeho vědomí – kontaktujte prosím o správné nastavení svého operátora.

	O2		T-Mobile		Vodafone	
	paušální program	Go karta	paušální program	Twist karta	paušální program	Vodafone karta
APN	internet	gointernet	internet.t-mobile.cz		internet	ointernet
Jméno	nevyplňuje se		nevyplňuje se		nevyplňuje se	
Heslo	nevyplňuje se		nevyplňuje se		nevyplňuje se	

Stavová karta

Tato karta Vám umožní sledovat a kontrolovat v reálném čase funkce GS3055, případně odblokovat PIN SIM karty.

EUROTEL-CZ

Firmware

1.01

Stav komunikace

Stav

Výrobce: MOTOROLA CE, COPYRIGHT 2000

Model: G20 EU

Revize: G208_G_OC.04.58R

IMEI: 352219001781194

Číslo SIM: 230024700441983

Vstupy

Č.	Polarita	Stav	Speciální	Speciální funkce
1	H			
2	H			
3	H			
4	H			

Výstupy

Č.	Polarita	Stav	Ovl. výstup	Monostab.	Doba aktiv.
1	H				2
2	H				
3	H				
4	H				

Události

Popis	
Porucha pevné linky	
Porucha GSM	
GSM není přítomna	
Slabá baterie	
Příchozí volání	
Odchozí volání	
Contact ID přenos	
Povolení vzdáleného programování	

Poslání další periodické zprávy v

Poslání další testovací volání v

SIM

Smazat tel. frontu

☛ **POZOR: Aktualizace údajů probíhá každých 5 sekund – zpomaluje počítač.**

Stavová oblast

V této oblasti jsou zobrazena data o GSM modulu. Toto virtuální zobrazení zobrazí poskytovatele GSM sítě, úroveň nabití baterie GS3055 (pro přesný údaj podržte šipku myši na pár vteřin na ikoně baterie) a příjem GSM signálu (udáváný v 10 stupních). LED dioda **Stav komunikace** je obvykle **ZELENÁ**. V případě přerušení komunikace mezi softwarem a GS3055 se přepne na **ČERVENOU**. Jestliže se přepne na **ŽLUTOU**, pak to znamená, že GS3055 buď čte SIM KARTU nebo přijímá / provádí telefonické volání. Za takových okolností je aktualizace stavu dočasně odložena.

Oblast vstupů

Tato oblast zobrazuje stav každého ze čtyř vstupů (barva LED ve sloupci **Stav** - **ZELENÁ** = vyvážený vstup; **ČERVENÁ** = nevyvážený vstup) a všech zvláštních funkcí se vstupy spojených.

Oblast výstupů

Tato oblast zobrazuje stav každého ze čtyř výstupů (barva LED ve sloupci **Stav** - **ZELENÁ** = výstup ve klidu; **ČERVENÁ** = výstup aktivován). Výstupy, které mají nastavenou volbu **Dálkově ovládaný výstup** (viz „Karta výstupů“), budou mít nastavenou červenou LED diodu ve sloupci **Ovl. výstup**. Tyto výstupy lze také ovládat v reálném čase kliknutím pravým tlačítkem myši na příslušný řádek ve sloupci **Polarita** a vybrat levým tlačítkem myši volbu ZAP/VYP.

Oblast událostí

Tato oblast zobrazuje události, v pořadí vzniku (signalizováno pomocí **ČERVENÉ** LED).

Poslání další periodické zprávy v

Tato oblast zobrazuje datum a čas další periodické textové SMS zprávy (viz. karta SMS).

Poslání dalšího testovacího volání v

Tato oblast zobrazuje datum a čas další periodické zprávy ve formátu Contact ID.

Smazat tel. frontu

Toto tlačítko Vám umožní přerušit všechna probíhající volání a zrušit čekající odchozí volání.

☛ **Tato možnost je dostupná POUZE tehdy, pokud GS3055 pracuje v režimu komunikátor SMS / Contact ID.**

Programování na dálku

Tuto GSM bránu nelze programovat na dálku pomocí SMS zpráv !!

Vytáčení telefonního čísla

Telefonní číslo lze vytáčet pouze DTMF volbou.

Napájení GSM brány

V případě nastavení propojky JP3 do polohy OFF, GSM brána odebírá 120mA a lze ji připojit na AUX výstup ústředny. V opačném případě je zapotřebí pro napájení GSM brány zajistit dostatečný zdroj – nelze použít výstupy AUX a RED na ústředně (z těchto výstupů lze odebírat současně max. 500mA). Pokud nepoužijete sirénový výstup, tak lze GSM bránu napájet ze svorek BELL+ a AUX-. V opačném případě se musí použít samostatný zálohovaný zdroj např. PS1520, BAQ35T nebo jiný.

Prozvánění tel. čísel

GSM brána kromě posílání SMS zprávy umožňuje prozvonění telefonního čísla. Využívá se k tomu karta pro Contact ID.

Telefonní čísla k volání

1 602111222 2 3 4

Popis události	ID kód	Kód události	Posílat
Poplach - vstup 1	1111	1 1A	<input checked="" type="checkbox"/>
Poplach - vstup 1 ukončen	1111	1 1A	<input checked="" type="checkbox"/>
Poplach - vstup 2	2222	1 2A	<input type="checkbox"/>
Poplach - vstup 2 ukončen	2222	1 2A	<input type="checkbox"/>
Poplach - vstup 3	3333	1 3A	<input type="checkbox"/>
Poplach - vstup 3 ukončen	3333	1 3A	<input type="checkbox"/>
Poplach - vstup 4	4444	3 AA	<input type="checkbox"/>
Poplach - vstup 4 ukončen	4444	3 AA	<input type="checkbox"/>
Porucha pevné linky	5555	3 51	<input type="checkbox"/>
Obnova pevné linky	5555	3 51	<input type="checkbox"/>
Porucha 12V napájení	5555	3 37	<input type="checkbox"/>
Obnova 12V napájení	5555	3 37	<input type="checkbox"/>
Slabá baterie	5555	3 38	<input type="checkbox"/>
Slabá baterie - obnova	5555	3 38	<input type="checkbox"/>
Periodická zpráva	5555	6 A3	<input type="checkbox"/>
GSM modul aktivován	5555	5 52	<input type="checkbox"/>
Plná tel. fronta	5555	6 24	<input type="checkbox"/>
Obnova tel. linky	5555	3 54	<input type="checkbox"/>
Periodická zpráva s poruchou	5555	6 A8	<input type="checkbox"/>

☐ Posílat Contact-ID přes GPRS

XYZ
GC
CCC
Tovární nastavení

Periodická zpráva
Datum první periodické zprávy 16. 8. 2007
Čas první periodické zprávy 15.55
Interval 30 dd 0 hh 0 mm

Zde naprogramujete telefonní čísla, které má prozvánět, dále nastavte u požadovaných událostí ID kód (např. 1111). Výběr posílaných událostí se provede zaškrtnutím políčka ve sloupci **Posílat**.

Každé telefonní číslo je 3x prozváněno.

Doporučujeme přichodzí volání nezvedat, ale ukončit vždy hovor. Pak je toto prozvánění zadarmo.

Poznámka: Při vzniku události nejdříve proběhne volání a teprve potom se posílá SMS zpráva.

Volání v síti GSM

Pokud je do GS3055 připojen telefonní přístroj, tak lze z tohoto telefonu uskutečnit volání v síti GSM.

GPRS spojení

Pokud je naprogramována GPRS karta, tak GSM brána umožňuje GPRS komunikaci, volání po pevné telefonní lince nebo GSM komunikaci. Jaký typ komunikace bude probíhat naleznete v následující tabulce.

vytáčené tel. číslo	tel. číslo pro dekodování	připojená pevná tel. linka	odpojená pevná tel. linka
libovolné	není naprogramováno	volání po pevné tel. lince	volání na pult PCO - GPRS
123456789	123456789	volání po pevné tel. lince	volání na pult PCO - GPRS
jiné než 123456789	123456789	volání po pevné tel. lince	volání přes GSM

GPRS nastavení

První jméno přístupového bodu
gointernet

IP adresa 1 přijímače
123 . 123 . 123 . 123 : 3061

Port
3061

Druhé jméno přístupového bodu

IP adresa 2 přijímače
0 . 0 . 0 . 0 : 0

Port
0

Jméno

Heslo

Parametry GPRS

DNIS
00000

ID číslo ústředny
0000000000

Telefonní číslo pro dekodování
123456789

Kontrola
☒ Zapnuta

Interval kontroly
30 min.

Poznámka: Pokud není nastaveno GPRS, tak se volá po pevné telefonní lince, která je zálohována pomocí GPRS.

GSM brána neodesílá SMS zprávy při aktivaci vstupu

Pro správnou funkci posílání SMS zpráv musí být v záložce Contact ID naprogramován ID kód u požadované události (např. 1111)

DSC®

DSC (Digital Security Controls),

tímto prohlašuje, že výše uvedená GSM brána **GS3055** odpovídá základním požadavkům a dalším důležitým ustanovením Směrnice 1999/5/ES. Úplné prohlášení R&TTE o shodě pro každý panel najdete na stránkách www.dsc.com/intl/rttedirect.htm.

Toto zařízení odpovídá ustanovením CEI 79-2 2a vyd.1993. Instalace těchto systémů musí být prováděna striktně v souladu s pokyny popsány v této příručce a v souladu s místně platnými zákony a nařízeními. Výše uvedené zařízení GS3055 bylo navrženo a vyrobeno tak, aby odpovídalo nejvyšším standardům pro kvalitu a výkon. Výrobce doporučuje, aby bylo celé zařízení nejméně po dobu jednoho měsíce kompletně testováno. DSC neponese zodpovědnost za škodu vzniklou na základě nesprávné instalace nebo údržby prováděné k tomu neoprávněným personálem.. DSC si vyhrazuje právo na změnu technických specifikací tohoto produktu bez předchozího upozornění.



Tomkova 142 A, Hradec Králové
Tel.: 495 513 886, Fax: 495 513 882
Email: Tech@kelcom.cz